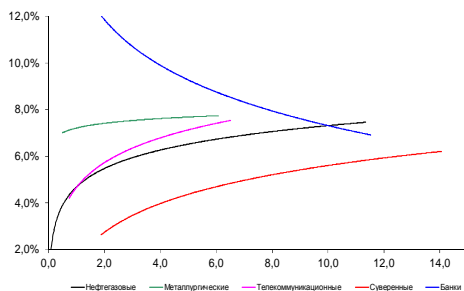
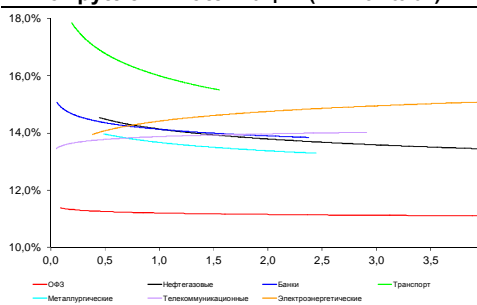


Рынок валютных облигаций



Источник: Bloomberg

Рынок рублевых облигаций (1-ый эшелон)



Источник: Bloomberg

Основные индикаторы долгового рынка

	Закрытие	Изм.	Доход%
Долговой рынок			
10-YR UST, YTM	2,04	46.п. ↑	
30-YR UST, YTM	2,75	-16.п. ↓	
Russia-30	117,22	-0,55% ↓	3,75
Rus-30 spread	171	0б.п. ↑	
Bra-40	103,08	-0,35% ↓	10,64
Tur-30	175,00	-0,81% ↓	4,73
Mex-34	134,10	-0,88% ↓	4,17
CDS 5 Russia	354,62	36.п. ↑	
CDS 5 Gazprom	472	-26.п. ↓	
CDS 5 Brazil	229	26.п. ↑	
CDS 5 Turkey	221	-86.п. ↓	
Валютный и денежный рынок			
			YTD%
\$/Руб. ЦБР	51,7029	-1,15% ↓	71,3 ↑
\$/Руб.	51,0249	-0,07% ↓	-19,0 ↓
EUR/\$	1,1105	1,24% ↑	-8,2 ↓
Ruble Basket	53,5489	-0,39% ↓	21,4 ↑
Imp rate			
NDF \$/Rub 6M	13,10%	-0,41 ↓	
NDF \$/Rub 12M	12,59%	-0,24 ↓	
NDF \$/Rub 3Y	10,85%	-0,21 ↓	
3M Libor	0,2782	-0,09б.п. ↓	
Libor overnight	0,1230	0,12б.п. ↑	
MosPrime	0,00	-156.п. ↓	
1D РЕПО+свопы, млрд	15	5 ↑	
Фондовые индексы			
			YTD%
RTS	1 032	0,20% ↑	30,5 ↑
DOW	18 036	-0,41% ↓	1,2 ↑
S&P500	2 107	-0,37% ↓	2,3 ↑
Bovespa	55 325	-0,87% ↓	10,6 ↑
Сырьевые товары			
Brent spot	63,69	1,63% ↑	14,2 ↑
Gold	1203,92	-0,74% ↓	1,3 ↑

Источник: Bloomberg

Комментарий по долговому рынку, стр. 3

Валютные облигации

Долговой рынок США отреагировал на оставшуюся после заседания ФРС возможность повышения базовой ставки в июне ростом доходностей UST-10 выше 2%-ного уровня. Оссийский внешнедолговой сектор практически затих перед длинными майскими выходными.

Рублевые облигации

Инвесторы продемонстрировали высокий спрос на аукционе ОФЗ – ожидая значительного понижения ключевой ставки на сегодняшнем заседании, сохранения крепкого рубля в первой половине мая и приток средств накопительной части пенсий в НПФ – во второй половине.

Корпоративные новости, стр. 3

Минфин разместил ОФЗ 24018 на 20 млрд руб при спросе в 3,6 раза

МОЭСК закрыла книгу по облигациям БО-07, установив ставку купона на уровне 13,20% годовых

Текст

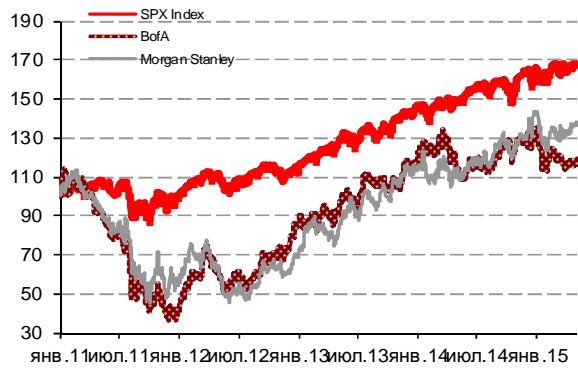
НОВОСТИ ВКРАТЦЕ:

- МЭР: ВВП в марте снизился на 3,4%; упав на 2,2% по итогам 1Кв15
- РОССТАТ: Инфляция в РФ с 21 по 27 апреля составила 0,1%, с начала апреля - +0,8%, с начала года - 8,0%
- Банк России 7 мая на 3-месячно аукционе под нерыночные активы предложит банкам 900 млрд руб
- MOODY'S повысило рейтинги Башнефти на 1 ступень – до "Ba1", прогноз "негативный"
- ФСК ЕЭС выкупила по ofercie 98% выпуска облигаций серии БО-01 на 9,8 млрд руб

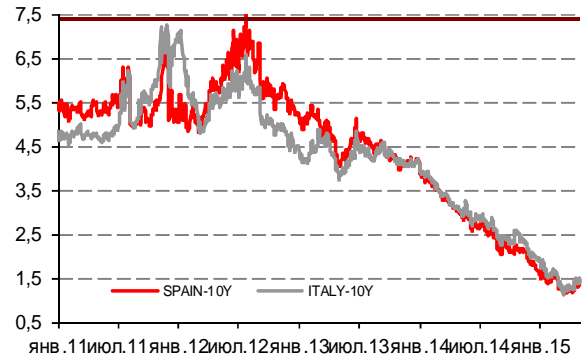
Российский рынок

ГРАДУСНИК КРИЗИСА

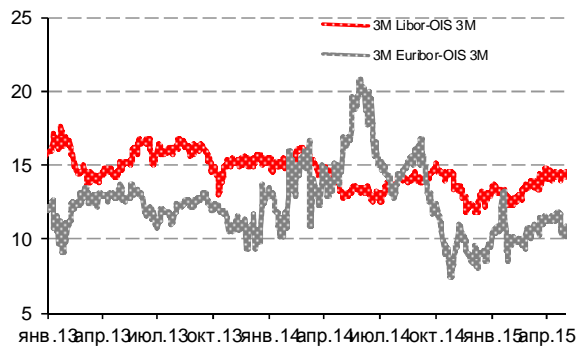
Илл 1: S&P500 vs S&P500 Bank Index



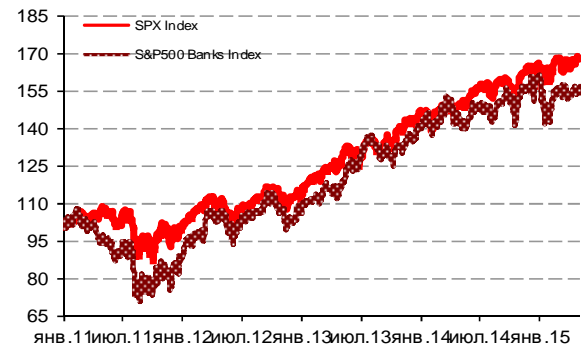
Илл 2: Доходность суверенных 10-летних облигаций Испании и Италии



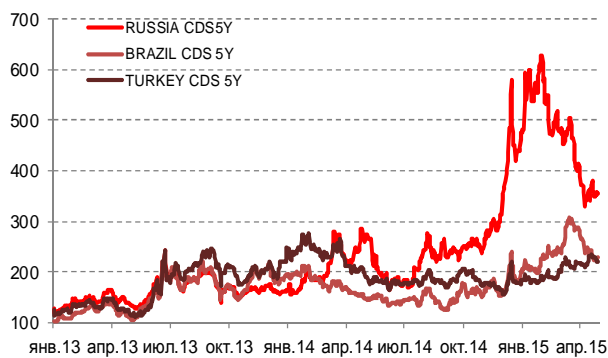
Илл 3: 3MLibor/Euribor-OIS Spread



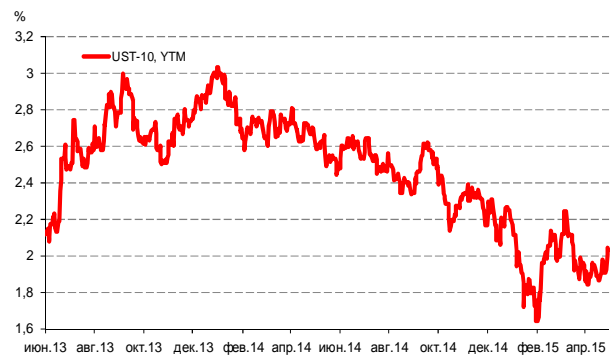
Илл 4: S&P500 vs банки США (01.01.11=100)



Илл 5: CDS 5Y Бразилия, Турция, Россия



Илл 6: Доходность UST-10



Источник: Bloomberg

Источник: Bloomberg

Комментарий по долговому рынку

Валютные облигации

Внешнедолговой рынок в среду оставался малоактивным – как из-за проходящего заседания ФРС, способного дать ориентиры для дальнейших действий, так и из-за приближения майских праздников, что сокращает активность рынка. Риторика ФРС по итогам заседания оставляет простор для начала повышения базовой ставки в июне, хотя такое действие выглядит маловероятным из-за крайне слабых данных по темпам роста ВВП в 1Кв15, которые вчера были опубликованы. Так, ВВП США вырос по предварительной оценке в январе-марте всего на 0,2% при ожидавшемся росте на 1,0%. Показатель стал худшим за год. Тем не менее, ФРС отметило, что замедление ВВП носит временный характер, и ожидают восстановления темпов роста в будущем. В итоге, хотя ожидания повышения ставки в июне остаются низкими, и большинство аналитиков склоняются к тому, что в лучшем случае первое повышение произойдет ближе к концу года, базовые активы отреагировали снижением котировок на заявление ФРС доходность бенчмарковых UST-10 впервые за долгое время превысила отметку в 2% годовых.

Рублевые облигации

Оживление на рынке рублевого долга вчера наблюдалось в связи с прошедшим аукционом Минфина по размещению ОФЗ с плавающей купонной ставкой. По итогам аукциона соотношение спроса к предложению оказалось значительным, составив 3,62, что демонстрирует высокий интерес инвесторов накануне сегодняшнего заседания ЦБ. Таким образом, игроки уверены как в том, что Банк России сегодня пойдет на значительное снижение ключевой ставки (не менее 150 б.п.), так и в отсутствии негативных новостей в течение длинных майских праздников, способных оказать давление на курс рубля. Кроме того, покупки могли осуществляться в ожидании поступления средств накопительной части пенсий в НПФ во второй половине мая.

Екатерина Леонова, Старший аналитик (+7 495) 974-2515 доб. 8523

Корпоративные новости

Минфин разместил ОФЗ 24018 на 20 млрд руб при спросе в 3,6 раза

Минфин на аукционе полностью реализовал предложенный объем ОФЗ 24018 с плавающим купоном, привязанным к ставке RUONIA, на сумму 20 млрд руб. Спрос при размещении достиг 72,3 млрд руб, демонстрируя высокий интерес инвесторов накануне длинных майских выходных и перед заседанием ЦБ по ставке. В результате доходность по цене отсечения составила 12,25% годовых, по средневзвешенной цене - 12,22%, что примерно на 40 б.п. ниже ставок, установленных на предыдущем аукционе неделей ранее.

МОЭСК закрыла книгу по облигациям БО-07, установив ставку купона на уровне 13,20% годовых

Техническое размещение облигаций на бирже состоится 6 мая. Срок обращения займа составит 10 лет с полугодовой выплатой купонного дохода и 3-летней офертой на выкуп бумаг по номиналу.

Объем займа составляет 7 млрд руб. При этом, спрос в процессе сбора заявок превысил 30 млрд руб, что позволило эмитенту несколько раз понижать ориентир ставки при сборе заявок закрыв книгу на уровне 13,20% годовых при первоначальном диапазоне 13,75-14,25%.

Организаторами размещения выступают: Газпромбанк, ВТБ Капитал, Росбанк

Екатерина Леонова, Старший аналитик (+7 495) 974-2515 доб. 8523

ДИНАМИКА РОССИЙСКИХ ОБЛИГАЦИЙ

Илл. 7: Динамика российских суверенных и субфедеральных еврооблигаций

	Дата погаш-я	Дюра-ция, лет	Дата ближ. купона	Ставка купона	Цена закрытия	Изме-нение	Доход-сть к оферте/погаш-ю	Текущ дох-сть	Спред по дю-рации	Изм. спреда	М.Дюра	Объем выпуска млн	Валюта	Рейтинги S&P/Moodys/Fitch		
Суверенные																
Россия-17	04.04.2017	1,88	04.10.15	3,25%	102,04	-0,05%	2,16%	3,19%	160	0,5	1,86	2 000	USD	BB+/	Ba1	/ BBB-
Россия-18	24.07.2018	2,79	24.07.15	11,00%	122,94	-0,21%	3,44%	8,95%	255	2,6	2,74	3 466	USD	BB+/	Ba1	/ BBB-
Россия-19	16.01.2019	3,48	16.07.15	3,50%	98,60	-0,35%	3,91%	3,55%	268	2,1	3,41	1 500	USD	BB+/	Ba1	/ BBB-
Россия-20	29.04.2020	4,49	29.10.15	5,00%	102,58	-0,51%	4,42%	4,87%	300	3,4	4,39	3 500	USD	BB+/	Ba1	/ BBB-
Россия-22	04.04.2022	6,00	04.10.15	4,50%	98,27	-0,62%	4,80%	4,58%	301	0,0	5,86	2 000	USD	BB+/	Ba1	/ BBB-
Россия-23	16.09.2023	6,93	16.09.15	4,88%	99,19	-0,65%	4,99%	4,91%	321	-1,0	6,76	3 000	USD	BB+/	Ba1	/ BBB-
Россия-28	24.06.2028	7,78	24.06.15	12,75%	158,80	-0,30%	6,16%	8,03%	412	-8,0	7,55	2 500	USD	BB+/	Ba1	/ BBB-
Россия-30	31.03.2030	4,60	30.09.15	7,50%	117,22	-0,55%	3,75%	6,40%	171	0,2	4,43	132 614	USD	BB+/	Ba1	/ BBB-
Россия-42	04.04.2042	13,98	04.10.15	5,63%	97,87	-1,11%	5,78%	5,75%	374	-3,6	13,59	3 000	USD	BB+/	Ba1	/ BBB-
Россия-43	16.09.2043	14,06	16.09.15	5,88%	100,42	-1,35%	5,84%	5,85%	381	-1,9	13,66	1 500	USD	BB+/	Ba1	/ BBB-
Россия-18руб	10.03.2018	2,57	10.09.15	7,85%	85,75	0,00%	14,06%	9,15%	--	--	2,40	90 000	RUB	BBB-/	Ba1	/ BBB-
Россия-20eur	16.09.2020	4,87	16.09.15	3,63%	98,53	-0,39%	3,93%	3,68%	--	--	4,69	750	EUR	BB+/	Ba1	/ BBB-
Прочие																
Москва-16	20.10.2016	1,42	20.10.15	5,06%	102,37	-0,13%	3,37%	4,95%	--	--	--	407	EUR	BB+/	Ba1	/ BBB-
Беларусь-15	03.08.2015	0,26	03.08.15	8,75%	96,62	-0,39%	22,10%	9,06%	--	--	--	1 000	USD	B-/	Caa1	/

Источник: Bloomberg, Отдел исследований Альфа-Банка

Илл. 8: Динамика российских банковских еврооблигаций

	Дата погаш-я	Дюра-ция, лет	Дата ближ. купона	Ставка купона	Цена закрытия	Изме-нение	Доход-сть к оферте/погаш-ю	Текущ дох-сть	Спред по дю-рации	Изм. спреда	Спред к сувер. евро-облиг.	Объем выпуска млн	Валюта	Рейтинги S&P/Moodys/Fitch		
АК Барс-15	19.11.2015	0,53	19.05.15	8,75%	101,76	0,01%	5,46%	8,60%	490	-6,9	330	500	USD	/	B1	/ BB-
Альфа-17Е	10.06.2017	1,96	10.06.15	5,50%	100,24	0,19%	5,37%	5,49%	--	--	--	350	EUR	B+/	B1	/ BB
Альфа17*	22.02.2017	1,72	22.08.15	6,30%	98,68	-1,36%	7,08%	6,38%	652	-44,1	492	300	USD	B+/	B1	/ BB
Альфа-17-2	25.09.2017	2,22	25.09.15	7,88%	103,61	-0,13%	6,23%	7,60%	567	3,5	407	1 000	USD	BB	/ Ba2	/ BB+
Альфа-19*	26.09.2019	3,80	26.09.15	7,50%	96,87	0,11%	8,36%	7,74%	714	-11,0	445	750	USD	B+/	B1	/ BB
Альфа-21	28.04.2021	4,90	28.10.15	7,75%	99,40	0,02%	7,88%	7,80%	646	-8,7	413	1 000	USD	BB	/ Ba2	/ BB+
Альфа-25с	18.02.2025	3,88	18.08.15	9,50%	97,33	-0,11%	9,93%	9,76%	870	-6,3	602	250	USD	/	B1	/ BB
Банк Москвы-15*	25.11.2015	0,56	25.05.15	5,97%	100,47	0,22%	5,12%	5,94%	456	-42,4	295	300	USD	/	B1	/ WD
Банк Москвы-17*	10.05.2017	1,88	10.05.15	6,02%	95,55	-0,01%	8,45%	6,30%	789	-0,7	629	400	USD	/	B1	/ WD
Банк СПб-18*	24.10.2018	2,96	24.10.15	11,00%	91,67	1,22%	14,11%	12,00%	1321	-47,3	1067	101	USD	/	B2	/ WD
ВостЭкспресс-19с	29.05.2019	3,15	29.05.15	12,00%	93,50	-0,07%	14,14%	12,83%	1325	-1,3	1023	125	USD	/	NR	/
ВТБ-16Е	15.02.2016	0,79	15.02.16	4,25%	101,49	0,52%	2,31%	4,19%	--	--	--	193	EUR	BB+/	Ba1	/ WD
ВТБ-17	12.04.2017	1,86	12.10.15	6,00%	99,23	0,15%	6,43%	6,05%	587	-10,3	426	2 000	USD	/	Ba1	/ WD
ВТБ-18*	29.05.2018	2,75	29.05.15	6,88%	100,89	0,07%	6,55%	6,81%	566	-6,5	311	1 514	USD	BB+	/ Ba1	/ WD
ВТБ-18-2	22.02.2018	2,59	22.08.15	6,32%	99,64	0,20%	6,45%	6,34%	556	-11,4	301	698	USD	BB+/	Ba1	/ WD
ВТБ-22*	17.10.2022	5,86	17.10.15	6,95%	92,20	0,15%	8,38%	7,54%	659	-13,2	358	1 500	USD	BB-/	Ba3	/ WD
ВТБ-35	30.06.2035	11,52	30.06.15	6,25%	100,48	-0,05%	6,21%	6,22%	417	-11,3	43	693	USD	BB+/	Ba1	/ WD
ВЭБ-17	22.11.2017	2,37	22.05.15	5,45%	97,69	0,06%	6,44%	5,58%	588	-4,2	300	600	USD	BB+/	B1	/ BBB-
ВЭБ-17-2	13.02.2017	1,71	13.08.15	5,38%	98,58	0,19%	6,22%	5,45%	566	-13,0	406	750	USD	BB+/	B1	/ BBB-
ВЭБ-18Е	21.02.2018	2,72	21.02.16	3,04%	92,48	0,16%	6,02%	3,28%	--	--	--	1 000	EUR	BB+/	B1	/ BBB-
ВЭБ-18	21.11.2018	3,26	21.05.15	4,22%	90,76	0,10%	7,21%	4,65%	632	-6,4	331	850	USD	BB+/	B1	/ BBB-
ВЭБ-20	09.07.2020	4,34	09.07.15	6,90%	96,35	0,32%	7,77%	7,16%	654	3,9	335	1 600	USD	BB+/	B1	/ BBB-
ВЭБ-22	05.07.2022	5,75	05.07.15	6,03%	91,44	0,48%	7,59%	6,59%	580	-18,9	279	1 000	USD	BB+/	B1	/ BBB-
ВЭБ-23Е	21.02.2023	6,70	21.02.16	4,03%	84,75	0,02%	6,59%	4,76%	--	--	--	500	EUR	BB+/	B1	/ BBB-
ВЭБ-23	21.11.2023	6,52	21.05.15	5,94%	89,32	0,57%	7,67%	6,65%	588	-19,3	267	1 150	USD	BB+/	B1	/ BBB-
ВЭБ-25	22.11.2025	7,36	22.05.15	6,80%	93,48	1,39%	7,71%	7,27%	593	-29,5	272	1 000	USD	BB+/	B1	/ BBB-
ВЭБ-Лизинг-16	27.05.2016	1,04	27.05.15	5,13%	99,74	0,17%	5,37%	5,14%	481	-18,3	321	400	USD	BB+/	B1	/ BBB-
ГПБ-15	23.09.2015	0,40	23.09.15	6,50%	101,20	-0,05%	3,43%	6,42%	286	5,7	126	948	USD	BB+/	Ba2	/ BB+
ГПБ-17	17.05.2017	1,91	17.05.15	5,63%	98,73	0,02%	6,29%	5,70%	573	-2,9	413	1 000	USD	BB+/	Ba2	/ BB+
ГПБ-18с	31.11.2018	3,17	21.05.15	5,75%	93,38	0,13%	7,92%	6,16%	703	-7,7	401	63	USD	/	B1	/
ГПБ-18Е	20.10.2018	3,26	30.10.15	3,98%	91,86	0,42%	6,66%	4,34%	--	--	--	1 000	EUR	BB+/	Ba2	/ BB+
ГПБ-19*	03.05.2019	3,42	03.05.15	7,25%	97,56	0,22%	7,97%	7,43%	675	-14,3	407	500	USD	BB-/	B2	/ BB
ГПБ-19	05.09.2019	3,91	05.09.15	4,96%	92,17	0,21%	7,08%	5,38%	586	-13,2	318	750	USD	BB+/	B1	/ BB+
ГПБ-23с	28.12.2023	6,18	28.06.15	7,50%	87,59	-0,67%	9,64%	8,56%	785	0,6	484	750	USD	/	NR	/ B+
ЕАБР-20	26.09.2020	4,78	26.09.15	5,00%	99,25	0,00%	5,16%	5,04%	374	-8,2	141	500	USD	BBB	/ Baa1	/
ЕАБР-22	20.09.2022	6,26	20.09.15	4,77%	96,65	1,28%	5,32%	4,93%	353	-31,3	52	500	USD	BBB	/ Baa1	/ WD
КрЕврБанк-19*	15.11.2019	3,69	15.05.15	8,50%	95,56	-0,91%	9,73%	8,89%	850	16,9	582	250	USD	/	B2	/ B+
МКБ-18	01.02.2018	2,49	01.08.15	7,70%	99,19	0,19%	8,03%	7,76%	713	-11,5	459	500	USD	BB-/	B1	/ BB
МКБ-18с	13.11.2018	2,95	13.05.15	8,70%	87,30	2,12%	13,31%	9,97%	1242	-75,8	987	500	USD	/	NR	/ BB-
НОМОС-18	25.04.2018	2,73	25.10.15	7,25%	99,04	-0,13%	7,62%	7,32%	672	1,1	418	500	USD	/	Ba3	/ WD

НОМОС-19*	26.04.2019	3,37	26.10.15	10,00%	96,16	-0,14%	11,22%	10,40%	1033	29,5	731	500 USD	/	B2	/	WD	
ПромсвязьБ-16*	08.07.2016	1,11	08.07.15	11,25%	103,53	0,52%	8,05%	10,87%	749	-49,7	589	165 USD	/	B2	/	WD	
ПромсвязьБ-17	25.04.2017	1,87	25.10.15	8,50%	101,15	-0,23%	7,86%	8,40%	730	10,5	570	294 USD	/	B1	/	WD	
ПромсвязьБ-19*	06.11.2019	3,52	06.05.15	10,20%	94,18	-0,04%	11,90%	10,83%	1068	-6,6	799	451 USD	/	B2	/	WD	
ПромсвязьБ-21с	17.03.2021	4,39	17.09.15	10,50%	90,00	0,00%	12,98%	11,67%	1155	-8,0	856	100 USD	/	/	/	/	
ПСБ-15*	29.09.2015	0,41	29.09.15	5,01%	99,52	0,03%	6,18%	5,03%	561	-7,0	401	400 USD	/	Ba3	/	WD	
РенКап-16	21.04.2016	0,95	21.10.15	11,00%	96,49	-0,01%	14,99%	11,40%	1443	1,4	1283	126 USD	B-	WR	/	B-	
РенКред-16	31.05.2016	1,03	31.05.15	7,75%	93,28	-0,10%	14,66%	8,31%	1410	11,3	1250	202 USD	B	B3	/	WD	
РСХБ-17	15.05.2017	1,89	15.05.15	6,30%	99,02	-0,03%	6,82%	6,36%	626	-0,5	466	584 USD	/	Ba2	/	BB+	
РСХБ-17-2	27.12.2017	2,47	27.06.15	5,30%	95,96	-0,04%	6,98%	5,52%	609	-1,9	355	1 300 USD	/	Ba2	/	BB+	
РСХБ-18	29.05.2018	2,72	29.05.15	7,75%	101,44	0,06%	7,22%	7,64%	632	-6,1	378	980 USD	/	Ba2	/	BB+	
РСХБ-21*	03.06.2021	1,05	03.06.15	6,00%	88,83	1,73%	8,38%	6,75%	782	-36,7	621	800 USD	/	B2	/	BB	
РСХБ-23с	16.10.2023	6,03	16.10.15	8,50%	89,01	0,80%	10,49%	9,55%	870	-24,3	569	500 USD	/	NR	/	/	
Русский Стандарт-15*	16.12.2015	0,61	16.06.15	7,73%	93,79	-0,35%	18,60%	8,24%	1804	68,8	1644	188 USD	CCC+	/	B3	/	
Русский Стандарт-16*	01.12.2016	1,46	01.06.15	7,56%	82,63	-1,34%	20,97%	9,15%	2041	100,0	1881	188 USD	CCC+	/	B3	/	
Русский Стандарт-17	11.07.2017	1,99	11.07.15	9,25%	99,69	0,07%	9,40%	9,28%	884	-5,3	723	399 USD	B	/	B2	/	B /*-
Русский Стандарт-20с	10.04.2020	3,48	10.10.15	13,00%	67,00	0,00%	24,97%	19,40%	2375	-7,3	2106	350 USD	CCC+	/	B3	/	B /*-
Сбербанк-15	07.07.2015	0,19	07.07.15	5,50%	100,41	-0,06%	3,22%	5,48%	266	24,5	105	1 500 USD	/	Ba1	/	BBB-	
Сбербанк-17	24.03.2017	1,82	24.09.15	5,40%	100,22	0,17%	5,27%	5,39%	471	-11,6	311	1 250 USD	/	Ba1	/	BBB-	
Сбербанк-17-2	07.02.2017	1,70	07.08.15	4,95%	99,60	0,17%	5,18%	4,97%	462	-12,1	302	1 300 USD	/	Ba1	/	BBB-	
Сбербанк-19	28.06.2019	3,72	28.06.15	5,18%	96,23	-0,16%	6,22%	5,38%	499	-3,6	231	1 000 USD	/	Ba1	/	BBB-	
Сбербанк-22	07.02.2022	5,55	07.08.15	6,13%	97,33	-0,36%	6,62%	6,29%	520	-1,6	182	1 500 USD	/	Ba1	/	BBB-	
Сбербанк-22-2*	29.10.2022	6,18	29.10.15	5,13%	83,68	-1,11%	8,07%	6,12%	628	8,3	327	2 000 USD	/	Ba2	/	BB+	
Сбербанк-23с	23.05.2023	6,31	23.05.15	5,25%	80,89	-1,77%	8,58%	6,49%	679	18,3	378	1 000 USD	/	/	/	BB+	
Сбербанк-24с	26.02.2024	3,44	26.08.15	5,50%	80,52	-2,84%	8,71%	6,83%	748	35,6	480	1 000 USD	/	/	/	BB+	
ТКС-15	18.09.2015	0,38	18.09.15	10,75%	102,22	-0,02%	4,80%	10,52%	424	-4,2	263	170 USD	/	B2	/	B+	
ТКС-18*	06.06.2018	2,49	06.06.15	14,00%	102,51	-0,00%	12,98%	13,66%	1209	-3,8	954	200 USD	/	B3	/	B	
ХКФ-20*	24.04.2020	2,66	24.10.15	9,38%	94,86	0,34%	11,46%	9,88%	1056	-17,0	802	500 USD	/	B3	/	B	
ХКФ-21с	19.04.2021	4,51	19.10.15	10,50%	93,50	1,18%	12,06%	11,23%	1063	-35,6	764	200 USD	/	NR	/	B	

Источник: Bloomberg, Отдел исследований Альфа-Банка

* - Доходность и дюрация рассчитываются к дате исполнения опциона на покупку, с-субординированные выпуски (по новым правилам)

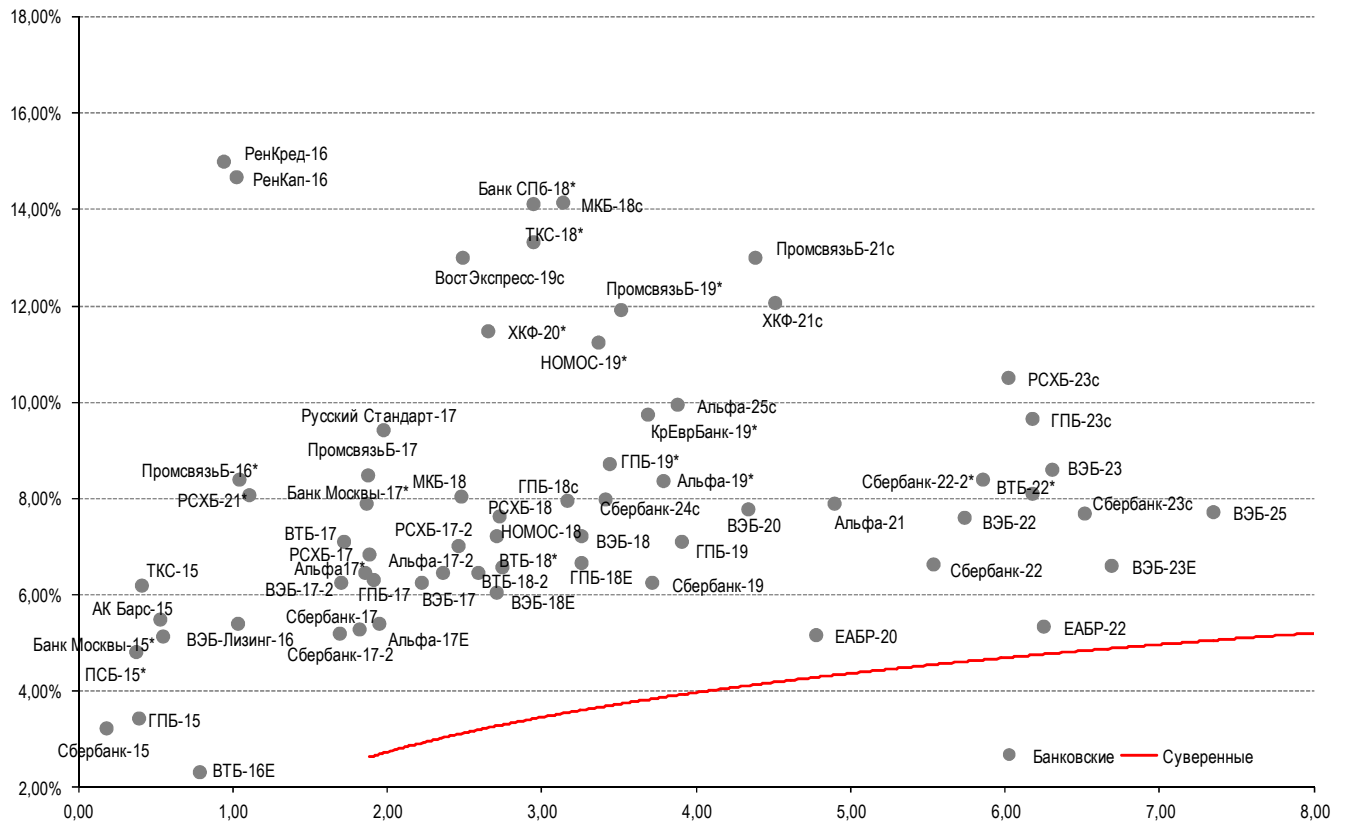
Илл. 9: Динамика российских корпоративных еврооблигаций в разбивке по секторам

	Дата погаш-я	Дюра-ция, лет	Дата ближ. купона	Ставка купона	Цена закрыт-ия	Изме-нение	Дох-сть к ofercie/ погаш-ю	Текущ дох-сть	Сред по дю-рации	Изм. сред	Сред к сувер. евро-облиг.	Объем выпуска млн	Валюта	Рейтинги S&P/Moodys/ Fitch	
Нефтегазовые															
БК Евразия-20	17.04.2020	4,43	17.10.15	4,88%	89,62	-0,06%	7,41%	5,44%	599	-6,6	299	600 USD	BB+	/	/BB
Газпром-15	12.11.2015	0,52	12.05.15	4,30%	100,42	0,00%	3,49%	4,28%	293	-3,5	132	700 USD	BB+	/	Ba1 /BBB-
Газпром-15-E1	01.06.2015	0,09	01.06.15	5,88%	100,31	-0,08%	2,20%	5,86%	--	--	--	1 000 EUR	BB+	/	Ba1 /BBB-
Газпром-15-3	29.11.2015	0,57	29.05.15	5,09%	100,90	0,01%	3,51%	5,05%	294	-5,1	134	1 000 USD	BB+	/	Ba1 /BBB-
Газпром-16	22.11.2016	1,47	22.05.15	6,21%	102,81	0,04%	4,33%	6,04%	377	-5,0	217	1 350 USD	BB+	/	Ba1 /BBB-
Газпром-17E	22.03.2017	1,85	22.03.16	5,14%	101,70	-0,00%	4,18%	5,05%	--	--	--	500 EUR	BB+	/	Ba1 /BBB-
Газпром-17-2E	02.11.2017	2,36	02.11.15	5,44%	102,47	-0,05%	4,37%	5,31%	--	--	--	500 EUR	BB+	/	Ba1 /BBB-
Газпром-17-3E	15.03.2017	1,84	15.03.16	3,76%	99,15	-0,06%	4,23%	3,79%	--	--	--	1 400 EUR	BB+	/	Ba1 /BBB-
Газпром-18E	13.02.2018	2,61	13.02.16	6,61%	105,40	-0,03%	4,49%	6,27%	--	--	--	1 200 EUR	BB+	/	Ba1 /BBB-
Газпром-18-2	11.04.2018	2,68	11.10.15	8,15%	106,59	0,10%	5,68%	7,64%	479	-8,0	224	1 100 USD	BB+	/	Ba1 /BBB-
Газпром-20	06.02.2020	4,34	06.08.15	3,85%	92,29	0,52%	5,72%	4,17%	449	-0,5	130	800 USD	BB+	/	Ba1 /BBB-
Газпром-20E	20.03.2020	4,56	20.03.16	3,39%	94,11	-0,00%	4,77%	3,60%	--	--	--	1 000 EUR	BB+	/	Ba1 /BBB-
Газпром-21E	26.02.2021	5,30	26.02.16	3,60%	93,40	-0,16%	4,93%	3,85%	--	--	--	750 EUR	BB+	/	Ba1 /BBB-
Газпром-22	07.03.2022	5,59	07.09.15	6,51%	101,33	-0,27%	6,27%	6,42%	485	-3,2	147	1 300 USD	BB+	/	Ba1 /BBB-
Газпром-22-2	19.07.2022	6,03	19.07.15	4,95%	93,86	0,09%	6,01%	5,27%	422	-12,0	121	1 000 USD	BB+	/	Ba1 /BBB-
Газпром-25E	21.03.2025	8,16	21.03.16	4,36%	95,72	-0,11%	4,92%	4,56%	--	--	--	500 EUR	BB+	/	Ba1 /BBB-
Газпром-28	06.02.2028	9,26	06.08.15	4,95%	88,28	-0,03%	6,30%	5,61%	426	-11,5	14	900 USD	BB+	/	Ba1 /BBB-
Газпром-34	28.04.2034	10,26	28.10.15	8,63%	114,71	0,51%	7,19%	7,52%	515	-17,0	103	1 200 USD	BB+	/	Ba1 /BBB-
Газпром-37	16.08.2037	11,34	16.08.15	7,29%	103,11	-0,24%	7,01%	7,07%	497	-9,7	123	1 250 USD	BB+	/	Ba1 /BBB-
ГазпромНефть-18E	26.04.2018	2,90	26.04.16	2,93%	93,34	0,05%	5,41%	3,14%	--	--	--	750 EUR	BB+	/	Ba1 /BBB-
ГазпромНефть-22	19.09.2022	6,26	19.09.15	4,38%	85,38	0,08%	6,94%	5,12%	515	-11,7	214	1 500 USD	BB+	/	Ba1 /BBB-
ГазпромНефть-23	27.11.2023	6,57	27.05.15	6,00%	92,91	0,31%	7,12%	6,46%	533	-15,3	212	1 500 USD	BB+	/	Ba1 /BBB-
Лукойл-17	07.06.2017	1,96	07.06.15	6,36%	104,00	-0,03%	4,34%	6,11%	378	-0,8	218	500 USD	BBB-	/	Ba1 /BBB-
Лукойл-18	24.04.2018	2,86	24.10.15	3,42%	94,64	0,10%	5,39%	3,61%	449	-6,9	195	1 500 USD	BBB-	/	Ba1 /BBB-
Лукойл-19	05.11.2019	3,82	05.05.15	7,25%	105,32	0,02%	5,89%	6,88%	466	-8,7	198	600 USD	BBB-	/	Ba1 /BBB-
Лукойл-20	09.11.2020	4,64	09.05.15	6,13%	100,83	0,00%	5,95%	6,07%	452	-8,2	220	1 000 USD	BBB-	/	Ba1 /BBB-
Лукойл-22	07.06.2022	5,66	07.06.15	6,66%	103,40	-0,08%	6,06%	6,44%	464	27,4	126	500 USD	BBB-	/	Ba1 /BBB-
Лукойл-23	24.04.2023	6,70	24.10.15	4,56%	90,08	-0,39%	6,15%	5,07%	437	-4,4	116	1 500 USD	BBB-	/	Ba1 /BBB-
НК Альянс-20	04.05.2020	3,84	04.05.15	7,00%	60,04	-1,90%	19,98%	11,66%	1876	45,0	1608	500 USD	NR	/	/WD
Новатэк-16	03.02.2016	0,75	03.08.15	5,33%	101,03	-0,07%	3,93%	5,27%	337	6,2	177	600 USD	BB+	/	Ba1 /BBB-
Новатэк-21	03.02.2021	4,80	03.08.15	6,60%	97,85	0,13%	7,06%	6,75%	564	-10,9	332	650 USD	BB+	/	Ba1 /BBB-
Новатэк-22	13.12.2022	6,31	13.06.15	4,42%	84,61	0,17%	7,07%	5,23%	528	-13,2	227	1 000 USD	BB+	/	Ba1 /BBB-
Роснефть-17	06.03.2017	1,80	06.09.15	3,15%	95,28	0,19%	5,87%	3,30%	531	-11,7	371	1 000 USD	BB+	/	Ba1 /WD
Роснефть-22	06.03.2022	5,90	06.09.15	4,20%	85,47	1,55%	6,89%	4,91%	511	-37,2	210	2 000 USD	BB+	/	Ba1 /WD
ТНК-ВР-16	18.07.2016	1,16	18.07.15	7,50%	102,75	-0,02%	5,13%	7,30%	457	-1,1	297	1 000 USD	BB+	/	Ba1 /WD
ТНК-ВР-17	20.03.2017	1,80	20.09.15	6,63%	101,10	-0,13%	5,99%	6,55%	543	5,4	383	800 USD	BB+	/	Ba1 /WD
ТНК-ВР-18	13.03.2018	2,60	13.09.15	7,88%	102,60	0,25%	6,85%	7,68%	596	-13,9	342	1 100 USD	BB+	/	Ba1 /WD

ТНК-ВР-20	02.02.2020	4,04	02.08.15	7,25%	99,91	0,38%	7,27%	7,26%	604	-17,7	285	500 USD	BB+ /	Ba1	/WD
Металлургические															
Евраз-15	10.11.2015	0,51	10.05.15	8,25%	102,00	-0,00%	4,37%	8,09%	381	-5,6	221	138 USD	B+ /	B1	/BB-
Евраз-17	24.04.2017	1,88	24.10.15	7,40%	99,57	0,22%	7,64%	7,43%	708	-14,0	547	600 USD	B+ /	B1	/BB-
Евраз-18	24.04.2018	2,67	24.10.15	9,50%	102,99	-0,19%	8,35%	9,22%	745	3,3	491	509 USD	B+ /	B1	/BB-
Евраз-18-2	27.04.2018	2,75	27.10.15	6,75%	95,12	-0,13%	8,64%	7,10%	774	1,6	520	850 USD	B+ /	B1	/BB-
Евраз-20	22.04.2020	4,29	22.10.15	6,50%	91,48	-0,20%	8,64%	7,11%	742	16,4	422	1 000 USD	B+ /		/BB-
Кокс-16	23.06.2016	1,09	23.06.15	7,75%	93,08	0,15%	14,48%	8,33%	1392	-13,2	1232	319 USD	B- /	B3	/
Металлоинвест-16	21.07.2016	1,18	21.07.15	6,50%	100,51	-0,02%	6,05%	6,47%	549	-0,5	389	750 USD	/	Ba2	/BB
Металлоинвест-20	17.04.2020	4,36	17.10.15	5,63%	91,46	-0,23%	7,73%	6,15%	650	17,0	331	1 000 USD	BB /	Ba2	/BB
НЛМК-18	19.02.2018	2,64	19.08.15	4,45%	95,50	0,02%	6,22%	4,66%	533	-4,1	278	708 USD	BB+ /	Ba1	/BBB-
НЛМК-19	26.09.2019	3,98	26.09.15	4,95%	93,50	-0,05%	6,68%	5,29%	545	-6,6	277	471 USD	BB+ /	Ba1	/BBB-
НорНикель-18	30.04.2018	2,84	31.10.15	4,38%	99,53	0,04%	4,54%	4,40%	365	-5,3	110	750 USD	BBB- /	Ba1	/BBB-
НорНикель-20	28.10.2020	4,80	28.10.15	5,55%	98,94	0,02%	5,78%	5,61%	436	-8,6	203	1 000 USD	BBB- /	Ba1	/BBB-
Распадская-17	27.04.2017	1,88	27.10.15	7,75%	94,55	0,38%	10,87%	8,20%	1031	-22,6	870	400 USD	/	B2	/B+
Северсталь-16	26.07.2016	1,19	26.07.15	6,25%	103,08	-0,01%	3,68%	6,06%	312	-2,3	152	247 USD	BB+ /	Ba1	/BB+
Северсталь-17	25.10.2017	2,33	25.10.15	6,70%	103,24	0,04%	5,29%	6,49%	473	-4,0	313	563 USD	BB+ /	Ba1	/BB+
Северсталь-18	19.03.2018	2,72	19.09.15	4,45%	95,32	-0,07%	6,24%	4,67%	535	-0,8	281	576 USD	BB+ /	NR	/BB+
Северсталь-22	17.10.2022	6,08	17.10.15	5,90%	94,40	-0,05%	6,87%	6,25%	508	-9,6	207	697 USD	BB+ /	Ba1	/BB+
ТМК-18	27.01.2018	2,47	27.07.15	7,75%	96,10	1,16%	9,39%	8,06%	849	-51,2	595	500 USD	B+ /	B1	/
ТМК-20	03.04.2020	4,19	03.10.15	6,75%	86,02	0,85%	10,45%	7,85%	923	-28,8	603	500 USD	B+ /	B1	/
Телекоммуникационные															
МТС-20	22.06.2020	4,19	22.06.15	8,63%	109,18	-0,18%	6,49%	7,90%	527	-3,9	207	750 USD	BB+ /	Ba1	/ BB+ /*-
МТС-23	30.05.2023	6,51	30.05.15	5,00%	90,36	0,06%	6,55%	5,53%	477	-11,4	156	500 USD	BB+ /	Ba1	/ BB+ /*-
Вымпелком-16	23.05.2016	1,01	23.05.15	8,25%	104,24	-0,25%	4,13%	7,91%	357	20,1	197	266 USD	BB /	Ba3	/
Вымпелком-16-2	02.02.2016	0,74	02.08.15	6,49%	101,83	-0,14%	4,01%	6,38%	344	14,6	184	264 USD	BB /	Ba3	/
Вымпелком-17	01.03.2017	1,75	01.09.15	6,25%	100,52	-0,02%	5,95%	6,22%	539	-1,0	378	349 USD	BB /	Ba3	/
Вымпелком-18	30.04.2018	2,70	31.10.15	9,13%	106,25	0,02%	6,79%	8,59%	589	-4,9	335	499 USD	BB /	Ba3	/
Вымпелком-19	13.02.2019	3,44	13.08.15	5,20%	94,04	0,17%	7,02%	5,53%	579	-13,0	311	571 USD	BB /	Ba3	/
Вымпелком-21	02.02.2021	4,68	02.08.15	7,75%	101,51	-0,10%	7,42%	7,63%	600	-6,0	367	651 USD	BB /	Ba3	/
Вымпелком-22	01.03.2022	5,40	01.09.15	7,50%	99,68	0,10%	7,56%	7,53%	614	-10,0	276	1 280 USD	BB /	Ba3	/
Вымпелком-23	13.02.2023	6,19	13.08.15	5,95%	91,89	0,24%	7,33%	6,47%	555	-14,4	254	983 USD	BB /	Ba3	/
Прочие															
АПРОСА-20	03.11.2020	4,44	03.05.15	7,75%	103,70	0,05%	6,93%	7,47%	551	-9,4	251	1 000 USD	BB- /	Ba2	/ BB
АФК-Система-19	17.05.2019	3,47	17.05.15	6,95%	95,33	0,40%	8,33%	7,29%	711	-19,5	442	500 USD	BB /		/ BB-
ПК Борец-18	26.09.2018	2,99	26.09.15	7,63%	81,21	2,36%	14,84%	9,39%	1395	-85,9	1141	413 USD	BB- /	B1	/
ДВМП-18	02.05.2018	2,43	02.05.15	8,00%	53,52	-0,43%	33,81%	14,95%	3325	22,1	3037	550 USD	CC /		/ B-
ДВМП-20	02.05.2020	3,48	02.05.15	8,75%	52,38	0,07%	26,45%	16,71%	2523	-8,4	2254	325 USD	CC /		/ B-
Домодедово-18	26.11.2018	3,17	26.05.15	6,00%	93,71	0,06%	8,06%	6,40%	717	-5,5	415	300 USD	BB+ /		/ BB+
Еврохим-17	12.12.2017	2,43	12.06.15	5,13%	98,64	0,00%	5,69%	5,20%	513	-1,9	225	750 USD	BB /		/ BB
ПолюсЗолото-20	29.04.2020	4,41	29.10.15	5,63%	94,86	-0,05%	6,86%	5,93%	544	-26,5	244	750 USD	BB+ /		/ BBB-
РЖД-17	03.04.2017	1,84	03.10.15	5,74%	100,61	-0,18%	5,40%	5,70%	484	7,9	324	1 500 USD	BB+ /	Ba1 /*-	/ BBB-
РЖД-21Е	20.05.2021	5,34	20.05.15	3,37%	86,97	-0,01%	6,00%	3,88%	--	--	--	1 000 EUR	BB+ /	Ba1 /*-	/ BBB-
РЖД-22	05.04.2022	5,76	05.10.15	5,70%	95,11	0,53%	6,59%	5,99%	480	-20,0	179	1 400 USD	BB+ /	Ba1 /*-	/ BBB-
РЖД-23Е	06.03.2023	6,65	06.03.16	4,60%	90,30	-0,03%	6,19%	5,09%	--	--	--	500 EUR	BB+ /	Ba1 /*-	/ BBB-
Сибур-18	31.01.2018	2,60	31.07.15	3,91%	91,49	-0,18%	7,39%	4,28%	649	4,1	395	1 000 USD	/	Ba1	/ BB+
СИНЕК-15	03.08.2015	0,26	03.08.15	7,70%	99,82	-0,01%	8,26%	7,71%	770	1,6	610	250 USD	/	Ba2	/ BBB-
Совкомфлот-17	27.10.2017	2,36	27.10.15	5,38%	93,70	0,33%	8,22%	5,74%	766	-15,9	478	800 USD	/	B1	/ BB-
Уралкалий-18	30.04.2018	2,86	31.10.15	3,72%	92,23	-0,18%	6,62%	4,04%	573	3,2	318	650 USD	/	Ba1	/ BBB-
Фосагро-18	13.02.2018	2,63	13.08.15	4,20%	95,43	-0,13%	6,01%	4,41%	511	1,5	257	500 USD	/	Ba1	/ BB+

Источник: Bloomberg, Отдел исследований Альфа-Банка

Илл. 10: Доходность российских еврооблигаций банковского сектора



Информация

Альфа-Банк (Москва)	Россия, Москва, 107078, пр-т Академика Сахарова, 12 Саймон Вайн, Со-руководитель Блока Корпоративно-Инвестиционный Банк (+7 495) 745-7896
Управление долговых ценных бумаг с фиксированным доходом	Михаил Грачев, Управляющий директор, Начальник Управления долговых ценных бумаг с фиксированным доходом (7 495) 785-74 04
Торговые операции	Сергей Осмачек, вице-президент по торговым операциям (7 495) 783 51 02 Ольга Паркина, вице-президент по продажам (7 495) 785-74 09 Андрей Мазкун, менеджер по продажам (7 499) 681-27 85 Владислав Корзан, директор по операциям финансирования (7 495) 783-51 03 Егор Романченко, вице-президент по операциям финансирования (7 495) 786-48 97
Аналитическая поддержка	Екатерина Леонова, вице-президент, долговой аналитик (7 495) 974-25 15 (доб. 8523) Александр Курбат, кредитный аналитик (7 495) 780-63 78
Долговой рынок капитала	Дэвид Мэтлок, директор- начальник отдела (7 495) 783-50 29

© Альфа-Банк, 2015 г. Все права защищены. Генеральная лицензия ЦБ РФ № 1326 от 29.01.1998 г.

Настоящий отчет и содержащаяся в нем информация являются исключительной собственностью Альфа-Банка. Несанкционированное копирование, воспроизводство и распространение настоящего материала, частично или полностью, в отсутствие разрешения Альфа-Банка в письменной форме строго запрещено.

Данный материал предназначен ОАО «Альфа-Банк» (далее – «Альфа-Банк») для распространения в Российской Федерации. Он не предназначен для распространения среди частных инвесторов. Несмотря на то, что приведенная в данном материале информация получена из источников, которые, по мнению Альфа-Банка, являются надежными, Альфа-Банк, его руководящие и прочие сотрудники не делают заявлений и не дают заверений ни в прямой, ни в косвенной форме, относительно своей ответственности за точность, полноту такой информации и отсутствие в данном материале каких-либо важных сведений. Любая информация и любые суждения, приведенные в данном материале, могут быть изменены без предупреждения. Альфа-Банк не дает заверений и не заявляет, что упомянутые в данном материале ценные бумаги и/или суждения предназначены для всех его получателей. Данный материал и содержащиеся в нем сведения носят исключительно информативный характер и не могут рассматриваться ни как приглашение или побуждение сделать оферту, ни как просьба купить или продать ценные бумаги или другие финансовые инструменты, или осуществить какую-либо иную инвестиционную деятельность. Альфа-Банк и связанные с ним компании, руководящие сотрудники и прочие сотрудники всех этих структур, в т.ч. лица, участвующие в подготовке и издании данного материала, могут иметь отношения с маркет-мейкерами, а иногда и выступать в качестве таковых, а также в качестве консультантов, брокеров или представителей коммерческого или инвестиционного банка в отношении ценных бумаг, финансовых инструментов или компаний, упомянутых в данном материале, либо входить в органы управления таких компаний. Ценные бумаги с номиналом в иностранной валюте подвержены колебаниям валютного курса, которые могут привести к снижению их стоимости, цены или дохода от вложений в них. Кроме того, инвесторы, вкладывающие средства в ценные бумаги типа АДР, стоимость которых изменяется в зависимости от курса иностранных валют, принимают на себя валютный риск. Инвестиции в России и в российские ценные бумаги сопряжены со значительным риском, поэтому инвесторы, прежде чем вкладывать средства в такие бумаги, должны провести собственное исследование и изучить экономические и финансовые показатели самостоятельно. Инвесторы должны обсудить со своими финансовыми консультантами риски, связанные с таким приобретением. Альфа-Банк и их дочерние компании могут публиковать данный материал в других странах. Поскольку распространение данной публикации на территории других государств может быть ограничено законом, лица, в чьем распоряжении окажется данный материал, должны быть информированы о таких ограничениях и соблюдать их. Любые случаи несоблюдения указанных ограничений могут рассматриваться как нарушение закона о ценных бумагах и других соответствующих законов, действующих в той или иной стране. **Примечание, касающееся законодательства США о ценных бумагах:** Данная публикация распространяется в США компанией Alforta Capital Markets, Inc. (далее «Alforta»), являющейся дочерней компанией Альфа-групп, постольку, поскольку это разрешено законодательством США по ценным бумагам и другими соответствующими законами и положениями. В этой связи Alforta несет ответственность за содержание данного исследования. Лица на территории США, получившие данную публикацию и желающие осуществить сделку с той или иной ценной бумагой или финансовым инструментом, анализируемым в ней, должны делать это только после уведомления об этом представителя Alforta в США. Любые случаи несоблюдения данных ограничений могут рассматриваться как нарушение законодательства США о ценных бумагах.